

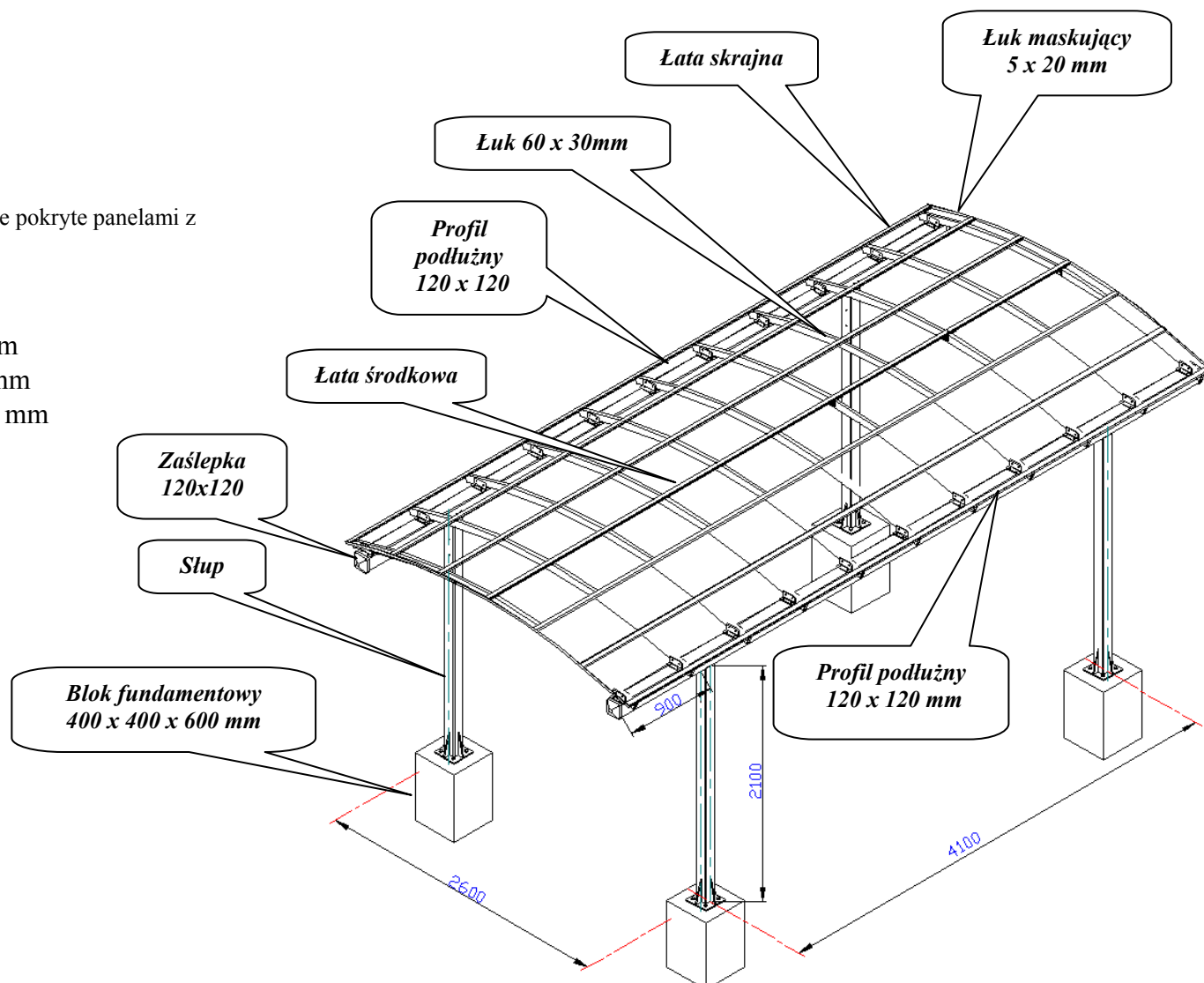
SPIS TREŚCI:

1. PODSTAWOWE PARAMETRY TECHNICZNE.....	1
MONTAŻ KONSTRUKCJI CARPORTU.....	2
2. POSADOWIENIE KONSTRUKCJI NA FUNDAMENTACH.....	2
3. PRZYGOTOWANIE PROFILI PODŁUŻNYCH 120 x 120 MM.....	3
4. POŁĄCZENIE PROFILI PODŁUŻNYCH 120x120 MM ZE SŁUPAMI.....	3
5. MONTAŻ ŁUKÓW DO PROFILI PODŁUŻNYCH 120x120 MM.....	4
6. MONTAŻ ŁAT DACHOWYCH - ŚRODKOWEJ I SKRAJNYCH.....	4
7. MONTAŻ ŁAT DACHOWYCH POŚREDNICH.....	5
8. MONTAŻ PŁASKOWNIKÓW MASKUJĄCYCH I ZAŚLEPEK.....	5
9. MOCOWANIE KLAMRY.....	6
10. MOCOWANIE ZATRZASKÓW GÓRNYCH.....	7
11. MONTAŻ PANELI DACHOWYCH FASTLOCK.....	7
ELEMENTY SKŁADOWE CARPORTU:.....	8

1. PODSTAWOWE PARAMETRY TECHNICZNE.

Konstrukcję CARPORTU stanowią profile aluminiowe pokryte panelami z poliwęglanu FASTLOCK.

- długość: 6000 mm
- szerokość: 2925 mm
- wysokość w najniższym punkcie: 2100 mm
- wysokość w najwyższym punkcie: 2495 mm
- rozstaw pomiędzy słupkami: 2600 x 4100 mm



Rys. 1

MONTAŻ KONSTRUKCJI CARPORTU.

Podczas montażu konstrukcji:

Śrub nie dokręcać mocno, należy dociągnąć je dopiero po zmontowaniu i ustawieniu całej konstrukcji CARPORTU na fundamentach.

2. POSADOWIENIE KONSTRUKCJI NA FUNDAMENTACH.

Wymagania stawiane podłożu:

Konstrukcję CARPORTU posadowić na czterech blokach fundamentowych z betonu **B 20** o wymiarach min. 400 x 400 mm o głębokości 600 mm. (Rys. 3)

Zakotwienie słupów:

Stopy słupów konstrukcji zakotwić do bloków fundamentowych za pomocą śrub stalowych rozprężnych (Rys. 2), (Rys. 3):
Typ

FIX II 12x160/85

Kotwa do dużych i średnich obciążeń (ocynkowana)

Rys. 2

Numer katalogowy: 050381

Dane techniczne kotwy:

Średnica kotwy - 12 mm

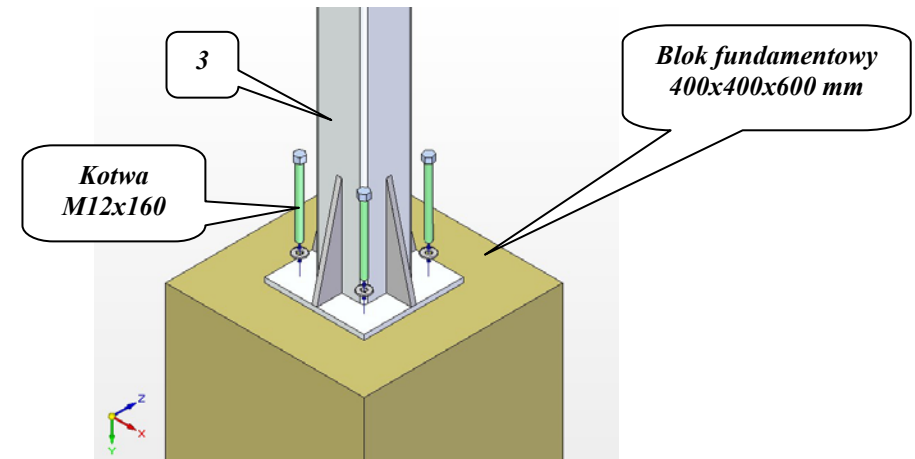
Ilość szt - 16

Długość kotwy - 160 mm

Montaż słupów do podłoża:

Konstrukcje ustawiamy na przygotowanych wcześniej blokach fundamentowych,

a) ustawiamy słupy pionowo i wyznaczamy punkty mocowania za pomocą wiertła o średnicy $\varnothing 10$ mm. Następnie w wyznaczonych miejscach wiercimy otwory $\varnothing 12$ mm na głębokość 160 mm. Za pomocą śrub stalowych rozprężnych kotwimy stopy słupów do bloków fundamentowych

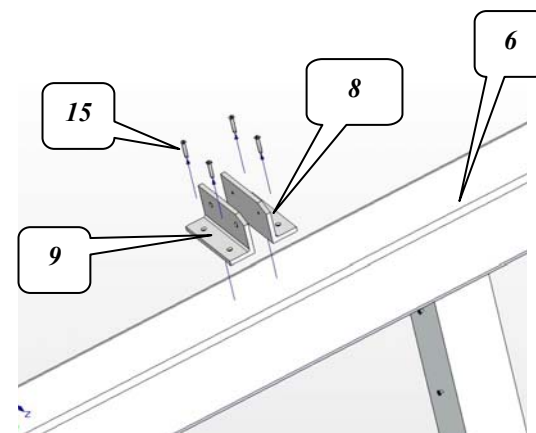


Rys. 3

3. PRZYGOTOWANIE PROFILI PODŁUŻNYCH 120 x 120 mm.

Montaż profili podłużnych CARPORTU zaleca się przeprowadzić na wyrównanym podłożu zabezpieczając je przed zarysowaniem i zabrudzeniem podkładając np: tekturę, wykładzinę PCV itp.

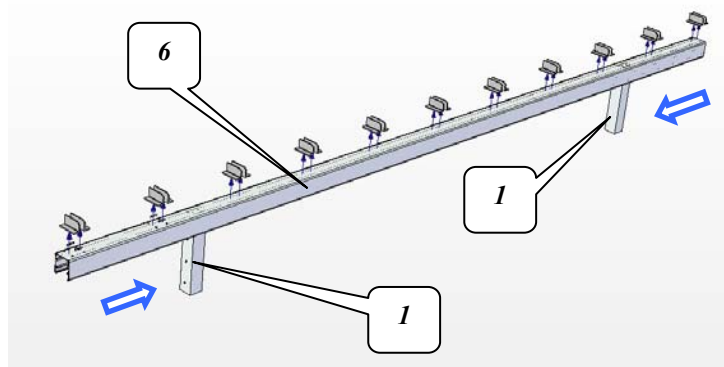
- Przy pomocy wkrętów **poz. 15** (Rys.5) zamocować kątowniki **poz.8** i **poz 9**
- Czynności z pkt a) powtórzyć dla drugiego profilu
- W wycięcia w profilach podłużnych wsunąć detale B **poz. 1** (Rys.4)



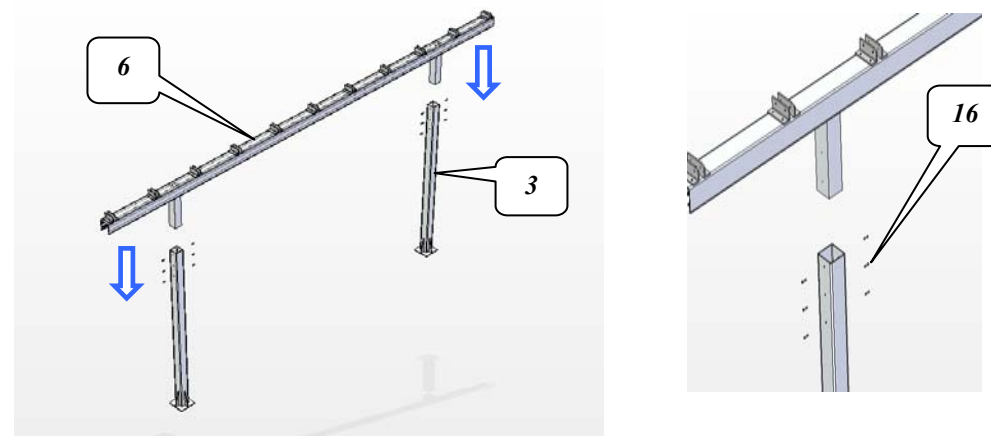
Rys. 5

4. POŁĄCZENIE PROFILI PODŁUŻNYCH 120x120 mm ZE SŁUPAMI.

Uprzednio złożone profile podłużne 120 x 120 nasunąć na słupy **poz.3** i połączyć wkrętami **poz. 16** z kompletem podkładek zwykłych i sprężynujących (Rys. 6).



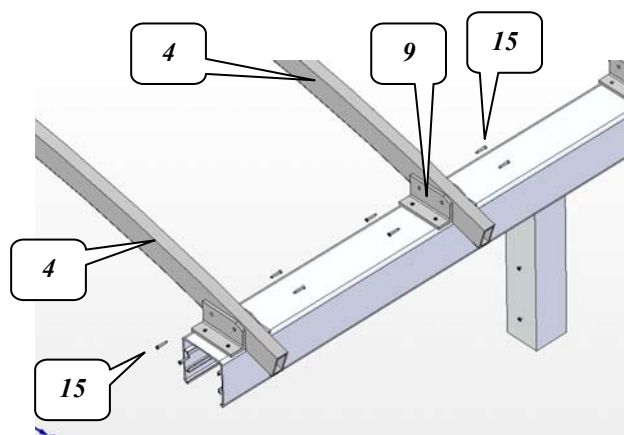
Rys. 4



Rys 6

5. MONTAŻ ŁUKÓW DO PROFILI PODŁUŻNYCH 120x120 mm.

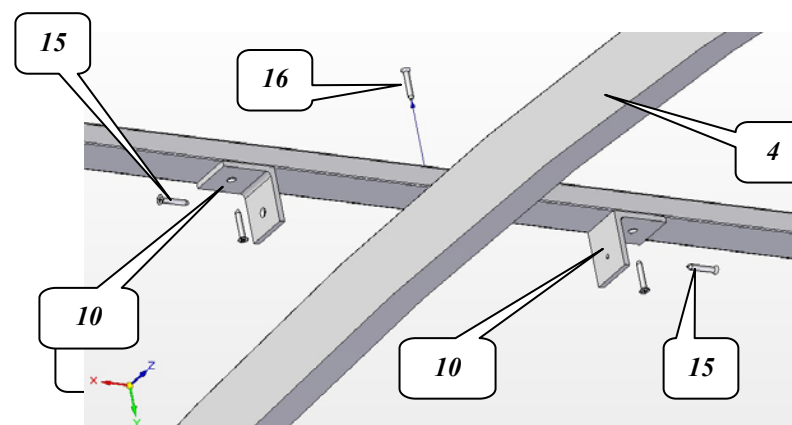
Pomiędzy elementy **poz. 8** i **poz. 9** wcześniej zamocowane do profili podłużnych wstawić łuki **poz. 4** i przykręcić wkrętami **poz. 16** wg. (**Rys 7**).



Rys. 7

6. MONTAŻ ŁAT DACHOWYCH - ŚRODKOWEJ I SKRAJNYCH.

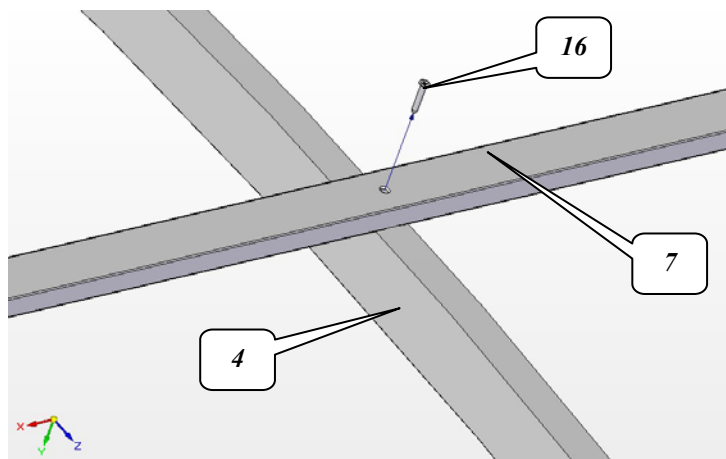
Do elementów łukowych **poz. 4** za pośrednictwem kątowników **poz.10** wkrętami **poz.15** i **poz. 16** wraz z kompletem podkładek zwykłych i sprężynujących zamocować łąty środkowe i skrajne **poz.7**. (**Rys. 8**).



Rys. 8

7. MONTAŻ ŁAT DACHOWYCH POŚREDNICH.

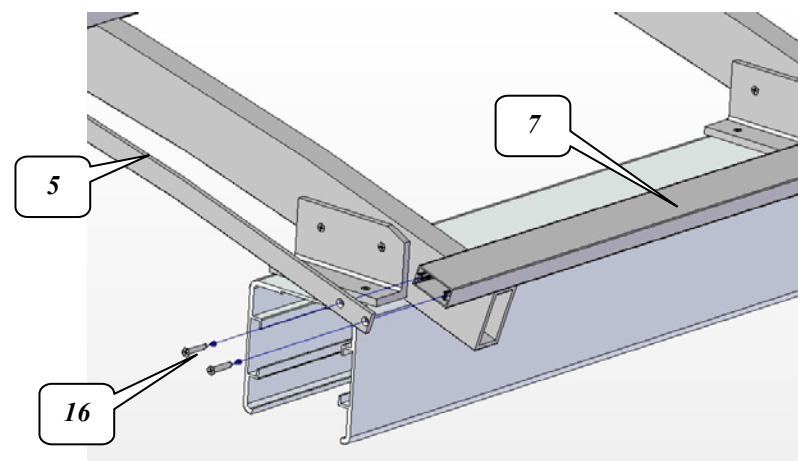
Pozostałe łąty pośrednie **poz.7** wkrętami **poz. 16** zamocować do łuków **poz 4** jak na **Rys. 9**.



Rys. 9

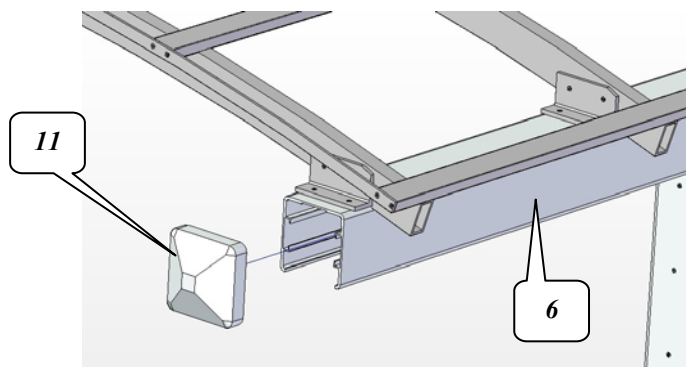
8. MONTAŻ PŁASKOWNIKÓW MASKUJĄCYCH I ZAŚLEPEK.

Do skrajnych powierzchni łąt **poz. 7** przy pomocy wkrętów **poz.16** zamocować płaskowniki maskujące **poz. 5** (**Rys.10**)



Rys. 10

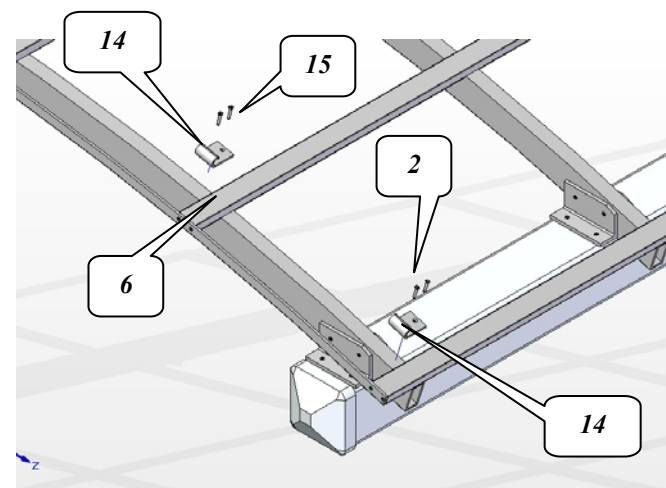
Na skrajne powierzchnie profili podłużnych **poz.6** nasunąć zaślepki **poz. 11** (**Rys. 11**).
Czynność powtórzyć na pozostałych narożnikach konstrukcji.



Rys. 11

9. MOCOWANIE KLAMRY.

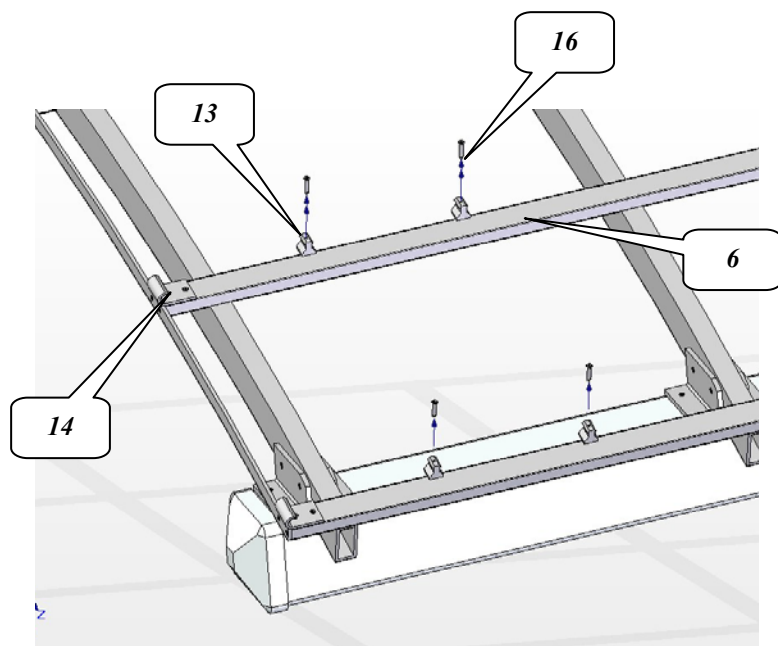
Do łąt **poz. 6** przy pomocy wkrętów **poz.15** należy zamocować klamry **poz.14** na obydwu końcach łąty. Po dokręceniu wkrętów klamry należy dogiąć tak aby tworzyły kąt prosty 90°. (**Rys. 12**)



Rys. 12

10. MOCOWANIE ZATRZASKÓW GÓRNYCH.

Do łąt **poz.6** przy pomocy wkrętów **poz. 16** z kompletem podkładek zwykłych i sprężynujących dla zamocowania płyt dachowych, należy umieścić zatrzaski górne **poz.13** (Rys 13).

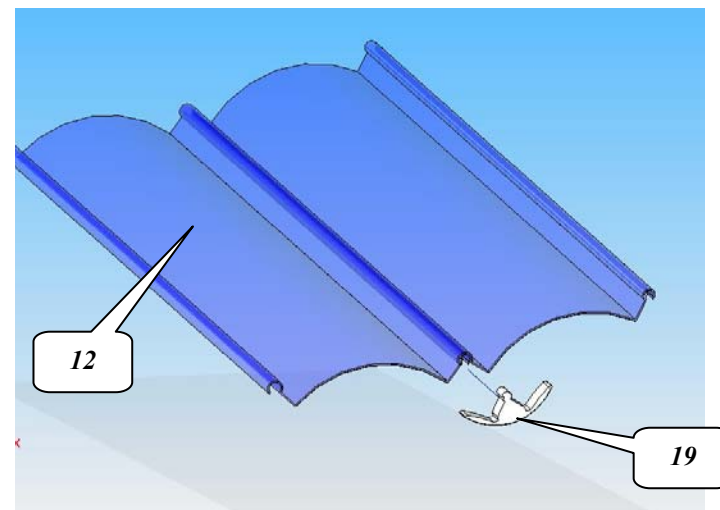


Rys. 13

11. MONTAŻ PANELI DACHOWYCH FASTLOCK.

- Pierwszy panel **poz. 12** stroną elementów z większą fałdą wkładamy pod klamry **poz.14** (Rys.13) mniejszą fałdę zakładamy na zatrzask górny **poz.13**. Panel zakładamy na każdej łącie, przez co formujemy przykrycie elementów w kształcie łuku.
- Drugi panel stroną z większą fałdą zatrzaskujemy na uprzednio zamontowanym pierwszym panelu, mniejszą fałdę zakładamy na kolejnym rzędzie zatrzasków górnych **poz.13** (Rys. 13).

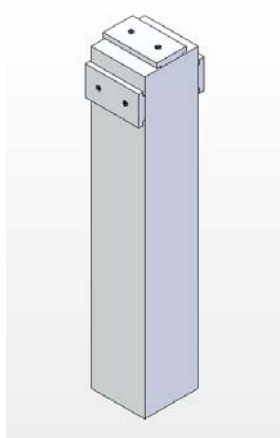
Następnie w miejscach styku poszczególnych płyt dachowych wsuwamy klamry z noskami **poz. 19** (Rys. 14) Czynność powtórzyć z drugiej strony konstrukcji CARPORTU.



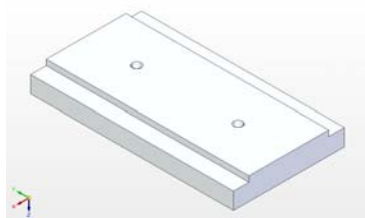
Rys. 14

ELEMENTY SKŁADOWE CARPORTU:

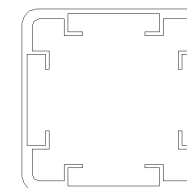
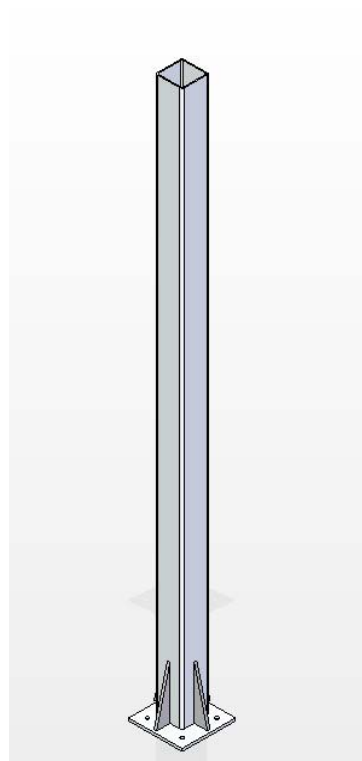
1) Detal – B dł. 500 mm szt 4



2) Detal – A01 – szt 12



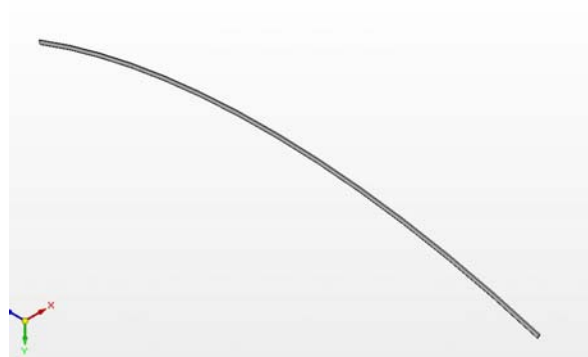
3) Słup 100x100 dł.. 2100 mm szt 4



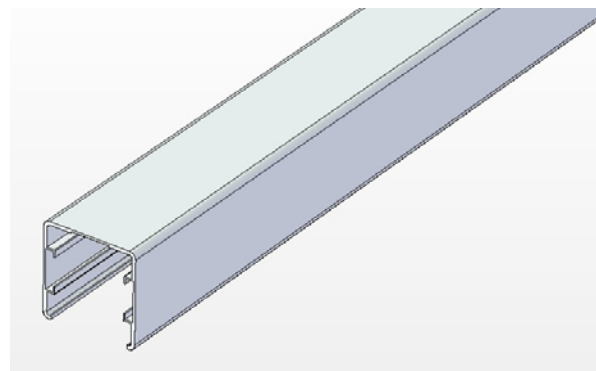
4) Profil łukowy 60/30 – szt 11



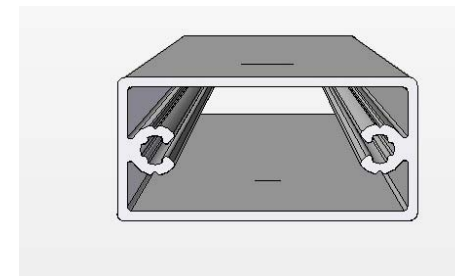
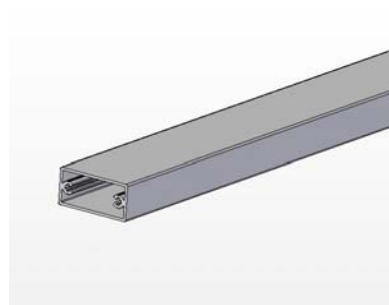
5) Łuk maskujący 5x20 – szt 2



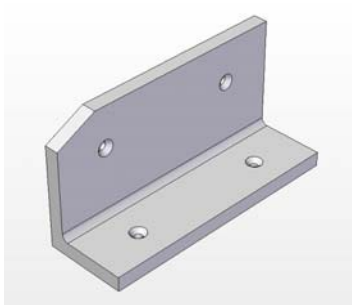
6) Profil podłużny 120x120 dł 6000mm – szt 2



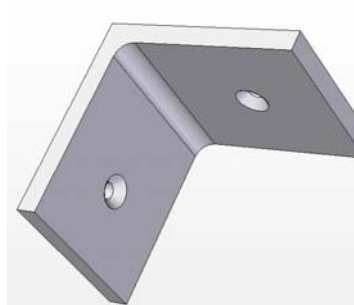
7) Łata -profil 19 x 40 - dł. 6000 mm – szt 7



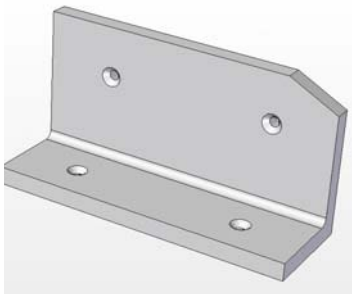
8) Kątownik 60x40x7 (lewy) – szt 22



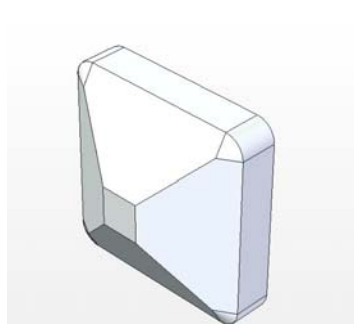
10) Kątownik 50x50x5 – szt 66



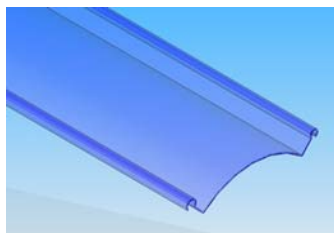
9) Kątownik - 60x40x7 (prawy) – szt 22



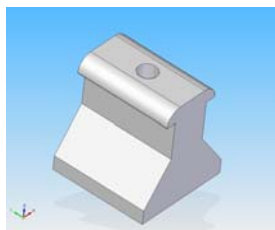
11) Zaslepka - 120 x 120– szt 4



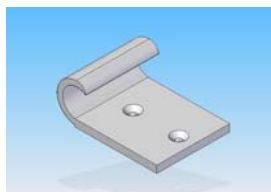
12) Panel dachowy - FASTLOCK – szt 20



13) Zatrząsk górny - FASTLOCK – szt 196



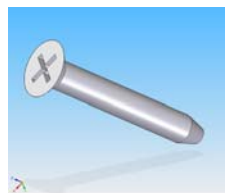
14) Klamra FASTLOCK – szt 14



15) Wkręt 3,9x16 – DIN 7981



16) Wkręt 3,9x35 – DIN 7982



17) Podkładka zwykła M 4



18) Podkładka sprężynująca M 4



19) Klamra z noskami FASTLOCK – szt 36

